

Detectius privats

Homes que saben massa

Ferran TORRENT

La llegendaria Pinkerton, l'any 1850, fou la pionera de la professió privada. Allí treballà Dashiell Hammett, l'inoblidable escriptor de sèrie negra, que aprofità els seus coneixements d'investigador per a plasmar-los magistralment en el personatge de Sam Spade, protagonista principal del *Falcó Maltés*. Hammett deixà l'Agència per negar-se a fer treballs bruts: la Pinkerton li ordenà liquidar un qualificat líder sindical.

Juan Escrivà, investigador privat a càrrec de l'agència Abraham, s'apressa a desmentir que

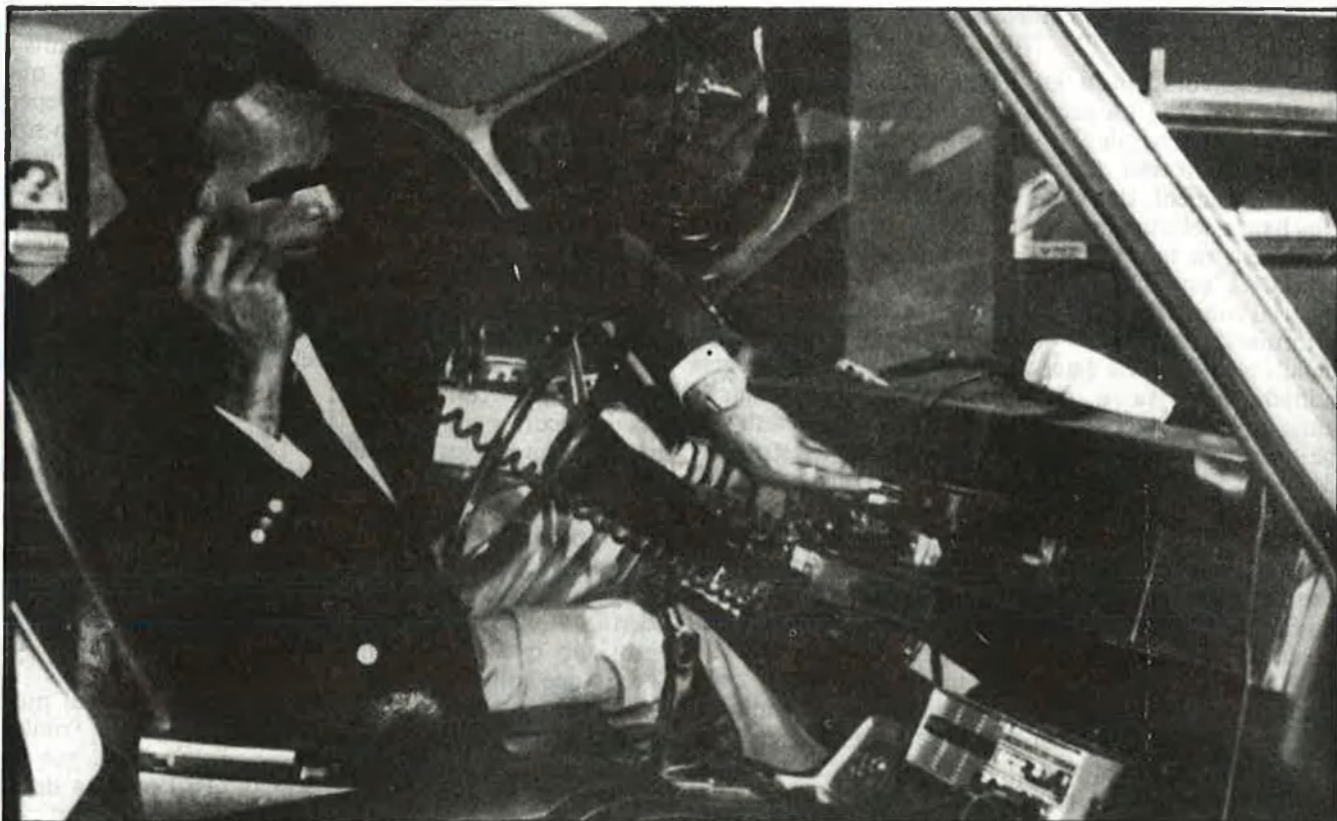
intervinguen en afers polítics, i tampoc no s'interfereixen en investigacions sobre delictes perseguits d'ofici, que és assumpte policial. Unes relacions, els de la policia i els detectius privats, que no són ni bones ni dolentes, senzillament no existeixen, «llevat d'amistats personals, molt lliures de cada persona», afegeix Escrivà, home de 36 anys d'aparença normal i bastant llunyana dels detectius cínics i resolutius que acostumen a presentar en la pantalla. «En aquesta professió, com en totes, hi ha pitjors o millors professionals, però no superhombres.»

La professió d'investigador privat, en la qual hi ha molt d'intrusisme, requereix una formació a nivell universitari —sempre a Madrid, a la Complutense—, a més d'un curset de criminologia i ser mitjanament expert en la manipulació de material electrònic i fotogràfic, regularment utilitzat en el treball que duen a terme. Un bon detectiu privat haurà d'estar a l'aguait dels aparells tècnics que la tecnologia moderna aporta contínuament. Però, a més, aquests aparells hauran de ser legals, en el sentit que siguen tipus de proves admesos pels Tribunals de Justícia, recollits en la Llei d'Enjudiciament Criminal. La fotografia o la cinta gravada són les proves més conclouents.

A València hi ha deu agències d'investigadors privats, que mantenen una relació de cordialitat, que no de col·laboració o aju-

da, per tal de resoldre casos. «Coses de la competència professional», es queixa Escrivà. Normalment, a les agències hi ha auxiliars de detectius, fixos en l'empresa, o bé, quan el treball es excessiu, es recorre a la figura del col·laborador, empleat temporal que serà requerit d'acord amb les seues aptituds i la mena de treball a fer. El col·laborador temporal és imprescindible que siga això, ocasional, ja que el ritme irregular de treball en les agències és la norma habitual. L'augment o la disminució de la faena no depèn de cap circumstància en especial, ni menys encara de cap estació de l'any.

Els tipus de casos que han d'intentar resoldre els del gremi de l'insomni —l'eslògan del ram és «nunca dormimos»— són el de la recerca de persones desaparegudes —quasi sempre joves—, xantatges,



Els aparells electrònics són imprescindibles

amenaces, anònims i, en un nivell més superior, espionatge industrial. També, quan els ho demanen, fan treballs per a companyies asseguradores, investigant els possibles autors de sinistres intencionats, però mai envaint el camp reservat als professionals de l'extinció d'incendis, que s'ocupen d'esbrinar-ne les causes.

Escrivà—, l'espionatge industrial va lligat al sabotatge, ja que, a més de les circumstàncies adés esmentades, també hi ha el cas d'afonar una empresa, provocant una producció deficient.»

El detectiu privat no té capacitat judicial per a detenir ningú, llevat de casos expressament tipificats en la Llei d'Enjudiciament

sa. Amb tot, aquestes dificultats no són grans obstacles per a aquells que estimen la professió i que estan disposats, sovint, a fer un llarg viatge, o un treball d'envergadura en retrospectiva, estil Lew Archer.

«Una vegada —relata Juan Escrivà referint-se a un treball apassionant—, una important companyia d'assegurances ens va en-

missió, haguérem d'aconseguir prèviament una llista de la tripulació del vaixell, les manifestacions dels quals sobre els fets foren comprovades en els distints ports on la nau havia fet escala. Els resultats obtinguts en aquesta investigació serviren a la companyia d'assegurances perquè els tribunals poguessen al seu favor.»

Els casos d'adulteri, contràriament al que pensa l'opinió popular, no es el tipus de faena que regularment fan els detectius privats. Una societat cada dia més permissiva i un cert, diguem-ne, abandonament, per part del masclé, d'allò conegut com la dignitat ultratjada, han deixat en un terme més irrevellant el seguiment de l'inculpat o de la inculpada en delictes de bragueta. Segons Juan Escrivà, «les qüestions de falda constitueixen una petita parcel·la de la investigació professional, que disminueix progressivament». Escrivà es mostra una mica remís a confessar la minuta que cobra per servei: «Depèn del tipus de faena. No són honoraris fixos. Normalment establec un pressupost en què influeixen diversos factors: complexitat, personal a utilitzar, distàncies, etcètera, que sotmet a consideració del client. No solen haver-hi problemes en aquest aspecte.»

Els investigadors privats consideren que no és perillós saber tant com ells saben: «perillós no, incòmode. Jo abans feia una vida social intensa, perquè coneixia infinitat de persones. Però vaig haver de deixar d'eixir perquè la gent que hi havia al meu voltant se sentia malament. Ells sabien que jo sabia». És l'estigma de la professió: la solitud de l'home discret.



Detectiu motoritzat per tal de salvar els obstacles de la circulació urbana

El desenvolupament industrial valencià ha originat el problema de l'espionatge industrial. Camp on, darrerament, els detectius han assolit un grau de maduresa en la seua professió. L'espionatge industrial consisteix a passar informació reservada de detalls tècnics d'una determinada empresa a una altra de la competència, o bé casos de competència deslleial. Juan Escrivà té experiència acumulada al respecte: «Fa un temps vam esbrinar que un dels executius d'una determinada firma havia format una nova societat del mateix ram, a espatles del seu director gerent, en aquest cas el meu client. La societat constituïda robava clientela a l'empresa on l'executiu continuava treballant. De vegades —prosegueix

Criminal. La missió de l'investigador acaba on comença la de la policia, a la qual han d'informar dels resultats de les investigacions si descobreixen una conducta susceptible de ser tipificada com a activitat delictiva. Pel fet d'exercir la professió de detectiu, no els concedeixen llicència d'armes, ben al contrari del que passa amb els col·legues de l'estranger, que trobem més facilitats en la regulació d'allò que ben bé podria ser una indispensable eina de treball.

Els investigadors privats fan més hores que un despertador, moltes vegades a la nit i sempre lluny de la família, a la qual dediquen poc de temps, segons manifesta Escrivà. Són faenes que requereixen tipus solitaris amb nervis temprats. Mai no s'ha de tenir pres-

carregar que comprovàsem els motius d'un sinistre esdevingut en un vaixell de bandera espanyola, del qual sospitaven que havia estat intencionadament incendiat i afonat, a fi de cobrar la pòlissa que assegurava la mercaderia transportada i que suposava un grapat de milions de pessetes. Els fets havien ocorregut a l'Atlàntic, a l'altura de les Illes del Cap Verd. Mitjançant investigacions retrospectives, iniciàrem gestions a l'Àfrica del Sud, país on s'havia carregat la mercaderia, i vam aconseguir esbrinar que aquesta no era la que cobria la pòlissa de segurs, sinó una altra de valor inferior i que anava recoberta d'un material inflamable, sembla ser, per a la finalitat al·ludida. Per tal de dur a terme la nostra