

Viatge als masos dels Ports (I)

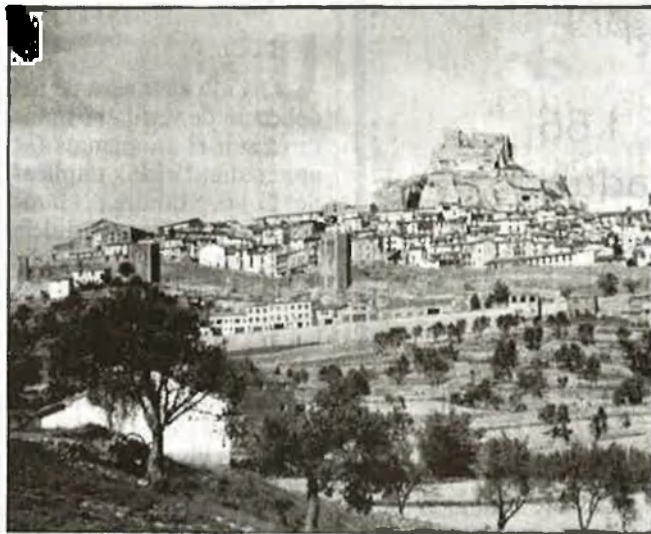
Juan J. ROVIRA

A la Llècua, cap de la dena (1) de Moixacre, havia anat fa dos anys en un Land-Rover, i vaig tornar-hi fa pocs dies en un Mercedes esportiu. Em trobava a mitjant vesprada a la Venta del Carpio, prenent-me un refresc, quan sento que em criden. Jo tenia la intenció d'arribar a Sorita, que és a un quilòmetre, però... el senyor Eixarch, historiador i professor forcallà, em diu que hauríem d'anar a visitar l'ermita de Sant Pere de Castellfort i altres indrets propers a la Mola d'Ares. Anem-hi, doncs.

Carme és una metgessa del cor, casada amb un senyor metge de les Antilles; actualment viuen a Illa Trinitat. És forcallana d'origen, i cada any ve per ací dalt. Anem fins a Cincortres, on deixo el meu cotxe i passo al de Carme.

Arribem a Castellfort, passem la Mare de Déu de la Font, i trenquem a l'esquerra per una pista terrosa. Com estic més acostumat a conduir en aquestes condicions, em poso al volant. Et fa un no sé què guiar una màquina que pot córrer a 240/h sense ultrapassar-ne els 50 o 60. A mesura que ens hi endinsem, els assenyalo alguns indrets on vinc a buscar rovellons.

Hi manquen els cartells indicadors, i això fa que, en un forcall de pistes, jo trie la del mig per prudència... m'equivoco. Exactament com l'altra vegada, quan el viatge en el Land-



Morella, centre històric i econòmic dels Ports

Rover. Llavors vam pujar fins a un pradet de gespa suau i rasa on creixen dos oms, i hi ha una font brolladora coberta per una caseta de camp; endemés, uns abeuradors i uns llavadors, on trobarem una pastora i la rabera; avui trobem una dona llavant i el seu fill que li fa companyia. Ens saludem, xarrem una miqueta, ens indiquen el camí i seguim. Després d'unes voltes i revoltes, entrem a la pista definitiva, que ha estat feta al mig d'un assagador amplíssim. Els assagadors eren vies de comunicació entre la muntanya i les terres càlides per a baixar i pujar el bestiar en els temps de fred. En aquest punt deu tenir uns trenta metres d'amplària i apareix flanquejat per dos parets de pedres aleres.

Ací dalt, a les nostres terres, hi ha la plasmació del poder de la voluntat humana escrita en pedra. Són innumbrables les parets per planejar tots els

vessants de les moles en bancalets, molts dels quals avui són erms i esporrellats. Doncs bé; és fàcil distingir les parets bancaletes que acaben planes de les que tenen damunt una renguera de pedres verticals anomenades «aleres». Aquestes darreres serveixem per a delimitar dominis: assagadors, mallaes, tancats o serrades on s'avien els matxos a pasturar.

En algun moment haig d'usar tota la meua perícia de conductor per evitar danys al Mercedes, perquè s'han fet regalls fondos al camí.

Arribem a la Llècua. Hi ha l'església i el campanar: recordo que l'altra vegada, pujant a dalt, vaig estar a punt de xafar dos colomins perquè els seus pares havien niuat en un graó de les escales i a prou penes es veien. Aquell dia vam anar a casa de «l'alcaldillo». Ens va oferir pastes i conyac, mentre ens contava la

mort violenta que sofrí son pare afusellat pels maquis: estaven sopant, se l'emportaren i, a la vora de casa mateix, uns trets de fusell van omplir la immensitat nocturna, mentre aquell home queia boca a terra i regava la pols del carrer amb la sang densa i quallada. Quant ha patit aquesta gent serrana, Senyor!

Fou també durant aquell viatge que vaig passar més temor que en tota la meua vida anant de la Llècua a Catí, perquè la pista d'aquest cantó és molt «empinada» i té uns cantals enormes. Val la pena, però, fer aquesta baixada, perquè al fons del barranc de Salvadòria et trobes una esglésiola romànica preciosa i deixada, sense sostre. Convé anar una mica espavilat, perquè hi ha un ramat de braus. Nosaltres hi vam trobar dos vaques de fines banyes.

Avui l'estada a la Llècua és més curta. Quan hi arribem, hi trobem dos joves manejant un tractor. Ens mostren l'església i el fossar adjacent. L'herba hi ha crescut; hi soterren molt poca gent.

Un cabrit castany trau al cap per damunt d'una mitja porta de carrer. Corre una gallineta menuda i lleugera. Ix d'un corral la mare del xic que ens ha fet de cicerone.

Ens acomiadem i partim.

(1) El terme de Morella té 387'68 Km² i és un dels més extensos de tot el País Valencià. Els nombrosos masos es divideixen en deu partides, «des denes», els noms de les quals són: Pobleta, Castellons, Herbeset, Morella la Vella, Font d'En Torres, la Roca, Primera del Riu, Segona del Riu, la Vespa, Coll i Moll, els Llivis i Moixacre. Cada dena comprén un grup de masos que tenen un llogaret com a centre, on resideix l'autoritat, anomenada «alcaldillo», que depèn de l'alcalde de Morella.