

¿Morirà l'últim gran bosc?



Els Ports: la central d'Andorra (Terol), clarament culpable



El fong ataca l'arbre (centre), les fulles s'omplen de taques (dalt), i finalment s'arruguen i moren (baix) / Vicent Gamir

Fum carregat de sofre, des de la central tèrmica d'Andorra, cau sobre els últims grans boscs valencians. Als Ports de Morella, després potser a l'Alt Maestrat, milers de pins i de carrasques es moren. Mentrestant, les Corts aproven tímides «proposicions no de llei». Que no paren el fum, ni la mort dels arbres.

Nadal ESCRIG

Les Corts Valencianes van aprovar per unanimitat, en una de les seues darreres sessions, una proposició no de llei, de mesures contra la contaminació que està sentenciant de mort els pins i les carrasques de la comarca dels Ports.

Potser els únics que han estat valents en aquest sentit són els grups ecologistes. En un document informe, elaborat per la Colla Ecologista de la Plana, s'expliquen les característiques de la central tèrmica d'Andorra, composta per tres grups de 350 megavats cadascun, amb caldera, turbina i torre de refrigeració. Els ecologistes denuncien que s'utilitza com a combustible lignit de baixa qualitat, que conté un 5% de sofre. Actualment, es barreja amb hulla, amb l'1% de sofre. Tot plegat emet un 5% de sofre, com a SO₂, altament contaminant.

La baixa qualitat del combustible utilitzat fou reconeguda també pel diputat socialista a les Corts valencianes Ximo Puig, de Morella, basant-se en informes emesos per la mateixa central d'Andorra.

Malgrat això, i malgrat totes les comprovacions fetes per la Direcció General del Medi Ambient, i pel Servei contra Plagues i Inspeccions Fito-patològiques, del Ministeri d'Agricultura, a més d'altres informes oficials, ningú no s'atreveix a afirmar rotundament que és la central tèrmica d'Andorra la culpable de la contaminació que pateixen més de 10.000 pins i carrasques de tota la comarca dels Ports.

Proposició confusa

Fins i tot la proposició no de llei aprovada per les Corts és confusa en la redacció, potser en un intent de no xafar-se els dits. La proposició va ser presentada en un primer moment pel diputat del Grup Popular, Josep Vives Borràs, també de Morella. Els socialistes, que ja havien estat interessats pel tema de feia temps a tra-

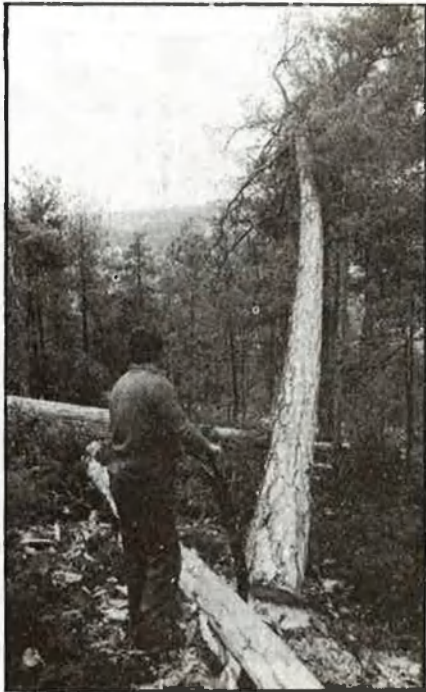
vés de Ximo Puig, membre de la Diputació de Castelló i diputat a les Corts, arplegaren la iniciativa i s'asseguren a negociar, amb la dreta i els representants comunistes, una proposició no de llei conjunta. D'aquestes converses, n'isqué una redacció una mica confusa, segons la qual els organismes competents han assenyalat la central tèrmica d'Andorra com el focus contaminador dels arbres dels Ports, i, per tant, demanen la representació de la Generalitat dins de la comissió de seguiment de la central. Més avant, però, es diu que, si finalment es demostràs que la central tèrmica d'Andorra és la causant del problema, la Generalitat hauria d'assessorar tots els interessats per tal de demanar les indemnitzacions corresponents. Els diputats autonòmics continuen, doncs, adoptant una posició molt prudent i un poc dubtosa.

Un procés llarg

Mentrestant, a la comarca dels Ports la preocupació de la gent creix de mica en mica, ja que per a molts pobles els pins i les carrasques són l'única font de riquesa i ara s'han d'arrancar a corre-cuita, abans que el fong *cenagium ferroginosum* no acabe de desfer-los totalment. Com diu Francesc Blasco, alcalde de Morella, «la població està molt sensible, no ja en l'aspecte econòmic, sinó també des del punt de vista ecològic, del mal que representa per a la zona».

Però el problema ja ve de fa temps, concretament de la campanya forestal de 1982. En aquell any, els encarregats d'Icona descobriren que els pins s'assecaven en algunes parts d'una manera inusual. Aquests problemes es van fer patents primer als termes d'Herbers i Morella, per a estendre's més tard a tots els pobles de la comarca, i a d'altres del Baix Aragó, que podrien veure en perill la seua important collita de préssec.

En un informe del 3 d'octubre de 1983 s'afirma que es tracta de fongs semblants als que produeixen la malaltia de la tristesa en els tarongers. Informes posteriors es referien ja al fong *cenagium ferroginosum*. En aquells moments, ningú no sospitava de la central tèrmica d'Andorra, que es troba a seixanta quilòmetres del centre d'acció de la comarca contaminada. No obstant això, entre els



Quan ja no hi ha rama, s'han de tallar els arbres. El mort encara val per a fusta / Vicent Gimir

habitants dels Ports ja es comentava la possibilitat que el mal provingués de la central, perquè a la comarca es pot veure en determinades èpoques gran quantitat de fum i, de vegades, el cel es tornava rogenc i pastós.

És en un informe del gener de 1984 que el Servei contra Plagues de Castelló preveu la possibilitat que la central tèrmica d'Andorra siga la causant principal del problema, comparant-lo amb un procés semblant que es produeix a l'alt Berguedà, on una central tèrmica causa efectes molt semblants entre els arbres d'aquella zona.

També es va parlar en principi de la possibilitat que la malaltia que afecta els pins i les carrasques pogués tenir conseqüències sobre la salut de les persones, però, segons assenyalava Ximo Puig, encara no ha demostrat ningú que això siga cert. La veritat és que tampoc ningú no ha demostrat el contrari.

Contaminació pels vents

¿Com és possible que la zona més afectada siga els Ports, quan el centre d'acció es troba a seixanta quilòmetres de la comarca? La resposta, l'han donada els tècnics i també es veu reflectida en l'informe elaborat per la Colla Ecologista de la Plana. Segons aquests informes, els residus de la central produïrien una capa estable de SO₂, que, amb els vents, és transportada per tota la vall del riu Bisgargis i es disposa a les fulles, debilitant l'arbre i creant la situació adient perquè es reproduesca el fong *cenagium ferruginosum*.

En els arbres es nota clarament l'efecte de la contaminació, ja que a l'extrem de les rames deixa de créixer la fulla. Aquestes presenten uns punts groguets que, a poc a poc, van acabant amb el verd, per a deixar-les descobertes i després fer-les desaparèixer. La contaminació es pot apreciar també en els troncs, que van presentant una espècie de quists que, a poc a poc, acaben amb la matèria de fusta i converteixen el pi en serradura. A les carrasques, el procés és el mateix. És per tot això que en l'actualitat estan tallant-se molts pins —més de 10.000, quan en una temporada normal només se n'arranquen 1.000—. I molts altres són senyalats per a tallar-los al més aviat possible, ja que no es troben en condicions d'aguantar molt de temps.

«Aquesta situació —manifesta el diputat per Coalició Popular a les Corts Valencianes, Josep Vives Borràs—, repercutirà en un termini curt en els fons municipals i hipotecarà el futur de la zona, com ja passa en les partides de Pereroles i Carrascals.»

Una àmplia zona

La contaminació afecta, en aquest moments, unes 50.000 hectàrees, de les quals 30.000 són de pins i les altres

arbres, i d'ací que, en determinats moments, l'índex siga més gran en un zona, i uns altres dies els mesuradors d'Icona assenyalen un punt de contaminació més alt en un altre indret de la comarca.

Icona, que efectua el seguiment de la contaminació, ja ha enviat als Estats Units diversos rodets fotogràfics perquè en laboratoris especialitzats puguen fer-ne anàlisis més detallades amb contrallum a través de raigs làser, per tal de determinar més fidedignament els efectes de la contami-

sorgeix de seguida la pregunta de què fer perquè la situació s'aclearca. Per a Ximo Puig, el més important és que es cree una comissió coordinadora de les diferents comissions, per tal d'aprofitar millor els estudis que es fan sobre la qüestió. Això preveu la proposició aprovada per les Corts. També contempla la necessitat que la Generalitat valenciana entre a formar part en la comissió de seguiment de la central tèrmica d'Andorra, però hi ha certes reticències per part d'algunes autoritats aragoneses per-

A poc a poc, un arbre rere un altre, els boscs van quedant despallats



20.000 de carraques. Pel que fa a l'índex de contaminació, en els diferents mesuradors que hi ha instal·lats per la comarca els resultats varien segons zones i segons èpoques. Amb tot, en totes les zones s'ha superat en algun moment la cota cent, quan el més normal és que el màxim de contaminació acceptable pels arbres siga de cinquanta.

La varietat de mesurament és una prova evident que el vent influeix moltíssim en la contaminació dels

nació. Igualment, es crearà un equip de seguiment que analitzarà els nivells de contaminació cada setmana.

«El més importat —assenyala el diputat socialista Ximo Puig— és que es tracta d'un problema totalment nou, sobre el qual els científics no tenen unes bases concretes i han de començar els seus estudis des d'un punt de vista totalment nou.»

Què fer?

Davant de tota aquesta situació,

què això arribe a produir-se. Si això s'esdevé finalment, cal fer-se encara la mateixa pregunta. La solució seria molt fàcil si la central canviàs el combustible ...si això fos possible. El més segur és que, com quasi sempre, els interessos econòmics prevalguen sobre la conservació del medi ambient, i que els treballs de la comissió a crear continuen durant anys, però el problema s'allargue també.

Potser fins que no hi haurà remei.